

ATMOR

מים חמים. חופשי

הוראות הפעלה, התקנה ותעודת אחריות
למכשירי חימום מים אטמור דגם

Home 905

מחמם מים "בין רגע" הינו מכשיר
המיועד לספק מים חמים באופן מידי וללא הגבלה
תוך כדי חיסכון ניכר בחשמל ומים.

התקנה נסתרת

לכל הבית



www.atmor.co.il

מק"ט 166096

לקוח/ה יקר/ה.

אנו שמחים על הצטרפותך למליוני לקוחות ברחבי העולם שבחרו במחמם מים מייד "אטמור". אטמור היא אחת החברות המובילות בעולם בייצור מחממי מים מיידים.

כחברה בעלת נסיון רב וכחברה מובילה בתחום, אנו עושים מאמצים רבים בתחום הפיתוח ובקרת האיכות כדי להוציא מחממים באיכות גבוהה, אשר ישרתו אתכם שנים רבות.

להלן היתרונות העיקריים של מחממי מים אטמור:

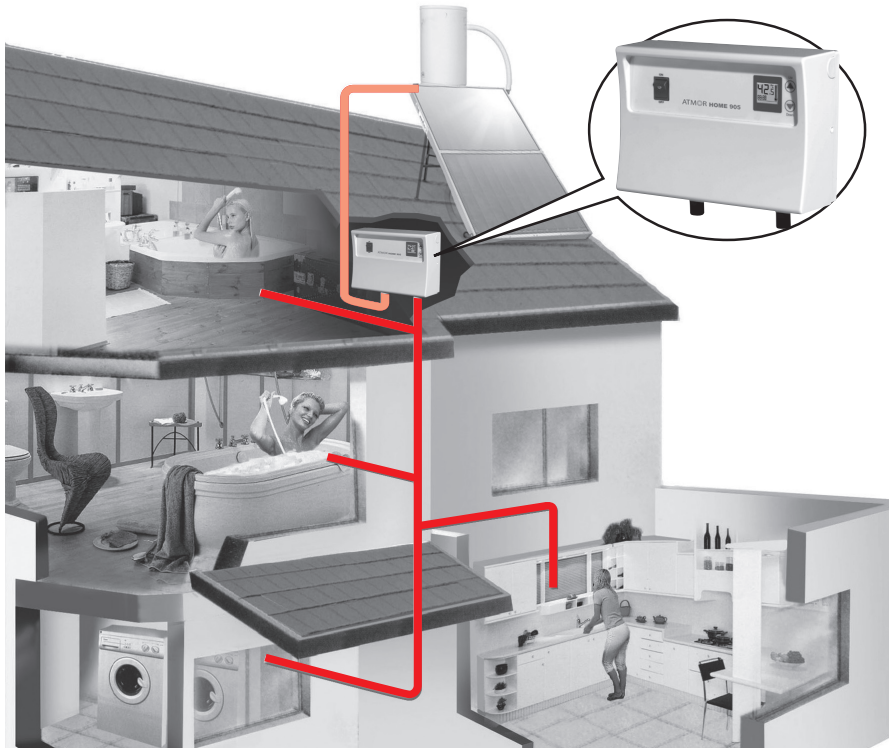
- מספקים מים חמים ללא הגבלה מיד עם פתיחת הברז.
- מגוון רחב של דגמים בהספקים שונים לכל מטרה.
- מסונכרן עם דוד שמש.
- מספק מים חמים לכל הנקודות הבית.
- מים חמים ללא הגבלה, כל השנה לכל הבית.
- משחרר אתכם לתמיד מדאגה למים חמים.
- חסכון מירבי במים וחשמל - פועל רק בזמן השימוש ומחמם רק את כמות המים הנדרשת.
- כיוון חד פעמי של הטמפרטורה ומכן ואילך, הוא עושה את העבודה עבורכם.
- ניתן להרכבה כמשלים לדוד שמש ואז המכשיר נכנס לפעולה רק כאשר המים אינם חמים דיים ומחמם לטמפרטורה הרצויה.

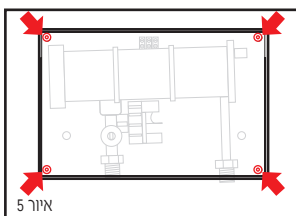
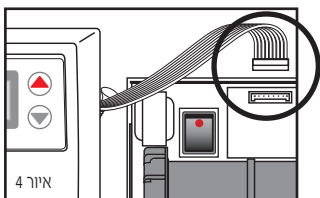
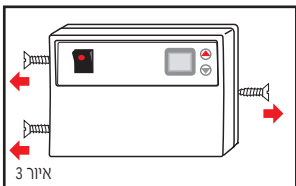
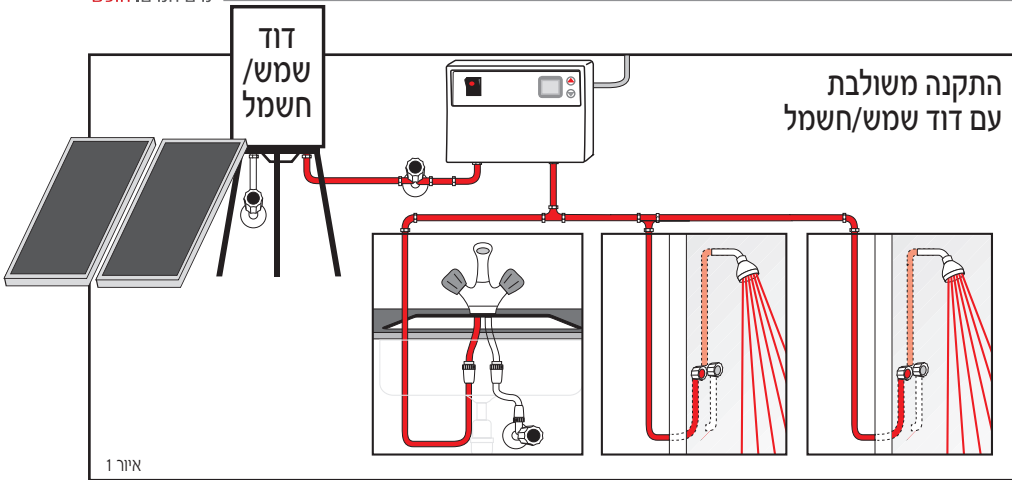
**עם אטמור 905 תהנו ממים חמים
חופשי בעלות נמוכה!**

1. המחמם יותקן לפי הנדרש בחוק החשמל ותקנותיו על עדכוניהם ע"י חשמלאי מורשה בלבד.
2. אזהרה - חובה לחבר את המכשיר להארקה.
3. בלוח החשמל חייב להיות מותקן ממסר פחת.
4. יש להתקין את המכשיר במצב מאוזן בלבד.
5. הרכבת צנרת המים קודמת לחיבור החשמל.
6. להפעלת המכשיר צריך ספיקה מינימלית של 1.2 ליטר לדקה.
7. חיבור צנרת המים יהיה על ידי צינורות מתכת או צינורות משוריינים בלבד העמידים בלחץ מינימלי של 8 בר. (שימוש בצינורות אחרים - יתפוצצו)
8. אין להתקין את המחמם במקום בו יש חשש לקפאון המים.
9. אין להתקין את המכשיר במקום חשוף לגשם ו/או מים.
10. הזינה למכשיר תעשה דרך מפסק כל קוטבי המתאים לניתוק מלא בתנאי מתח יתר של קטגוריה III.
11. אחריות ושרות תינתן אך ורק על ידי מתקין מורשה.

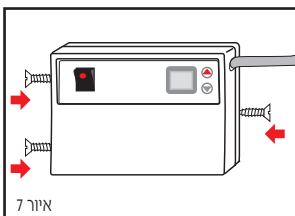
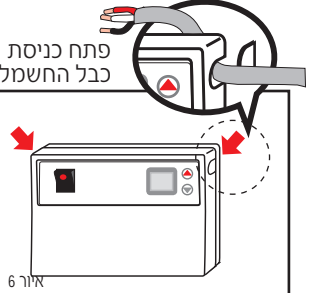
הערה: בבתים בהם מורכב דוד-שמש - לפי הל"ת 2007 מחייבים לחבר מערביל מים ביציאת דוד השמש למניעת קבלת טמפרטורת מים גבוהה מ 50°C בצנרת הקדמה

אטמור 905 - מחמם המים המתקדם, הנוח והחסכוני ביותר בישראל לכם מים חמים חופשי ללא הגבלה, כל יום, כל היום ולכל נקודה בבית תוך חסכון במים וחשמל.





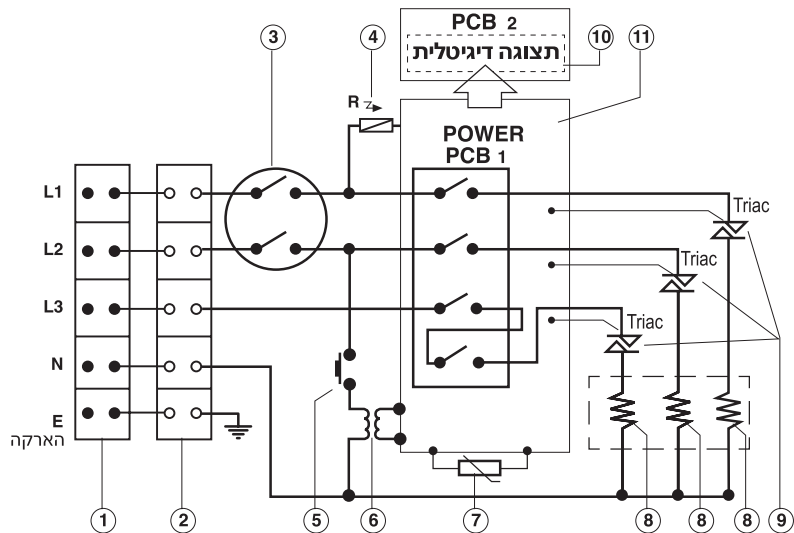
1. הסר את מכסה המכשיר. (אזור 3)
2. נתק את צמת החוטים של ה-PCB. (אזור 4)
3. חבר את המכשיר לקיר באמצעות 4 הברגים במקומות המיועדים לכך (אזור 5). התקנת המכשיר תיעשה במאוזן כאשר כניסת ויציאת המים יהיו בתחתית המכשיר.
4. חבר את צינור אספקת המים לכניסה במכשיר בצד שמאל ואת צינור יציאת המים ליציאה בצד ימין. יש להשתמש בצינורות מתכת עמידים בלחץ של מינימום 8 בר. שימוש בצינורות אחרים יגרום נזק רב (אזור 1)
5. בדוק גזילות (לפני חיבור החשמל) למשך דקה.
6. חבר את כבל החשמל (עפ"י טבלה 1) למהדק.
- אזהרה - חובה לחבר את המחמם להארקה.**
7. הדק את כבל החשמל בתפס המיועד לכך.
8. הסר את כיסוי פתח הכבל בצד ממנו מגיע הכבל.
9. חבר את צמת החוטים של ה-PCB חזרה. (אזור 4)
10. החזר את מכסה המחמם וסגור בעזרת 3 ברגים. (אזור 7)
11. הזינה למכשיר תיעשה דרך מפסק כל קוטבי המתאים לניתוק מלא בתנאי מתח יתר של קטגוריה III.



12. יש לבדוק שהמכשיר מלא במים לפני הפעלה חשמלית.
13. במידה וההתקנה חיצונית, יש להכניס את המכשיר לקופסת C.I אטומה
14. אין להתקין את המכשיר במקום חשוף לשמש
15. הצג הדיגיטאלי עובד אך ורק שזורמים המים.
16. יש לבדוק חיזוק כבל כניסת חשמל אחת לשנה.

באתר החברה www.atmor.co.il ניתן לצפות בהתקנת המכשיר שלב אחר שלב

לרשת תלת-קוטבי ו-13kW ו-15kW



- | | | |
|------------------------|-------------------|----------------------|
| 1. מהדקים | 5. לחצן הפעלה | 9. Triac |
| 2. מפסק זרם תלת-פאזי | 6. טרנספורמטור | 10. תצוגה דיגיטלית |
| 3. טרמוסטט | 7. חיישן טמפרטורה | טמפ. ביציאה (אופציה) |
| 4. חיישן (Read Sensor) | 8. גופי חימום | 11. PCB |

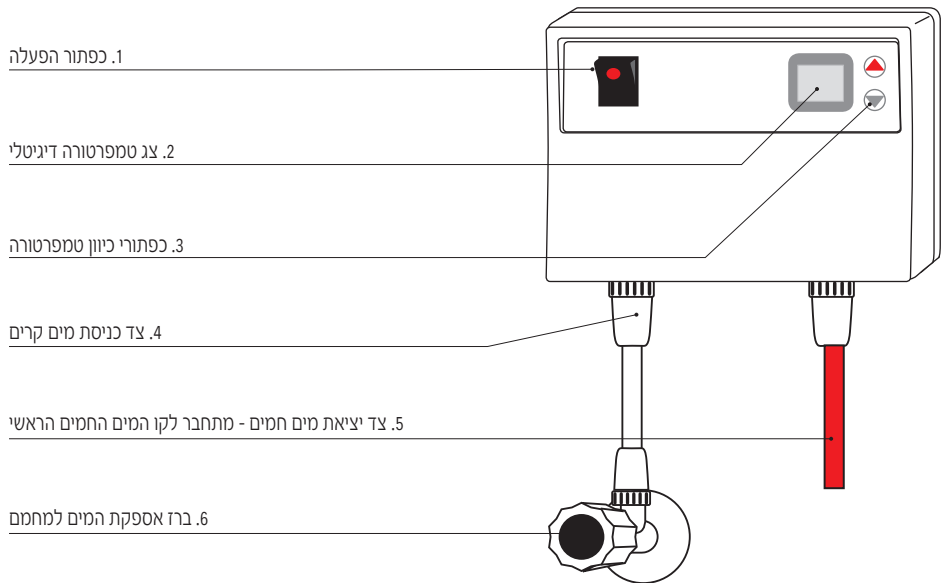
טבלה 1

הממסר הנדרש	כבל חשמל לפחות	kW		דגם
		תלת-פאזי-אפס	230V	
3x20Amps	5x4.0mm ²	✓	13kW	13kW - 905
3x25Amps	5x4.0mm ²	✓	15kW	15kW - 905
עמיד בלחץ מים של 0.5-10 bar (7-145psi) • מופעל אוטומטית ע"י זרם המים • חיבור כניסה ויציאה סטנדרטי Ø1/2" כניסת חשמל צד ימין • כניסת מים קרים מצד שמאל למטה.				
מידות המחמם: גובה 200מ"מ רוחב 300 מ"מ עומק 110 מ"מ				

המחמם יותקן ע"י חשמלאי מורשה בלבד.

הוראות הפעלה ראשונית

1. לפני הפעלה חשמלית ראשונה של המכשיר יש להזרים מים במשך 2 דקות לפחות במערכת כדי למנוע השארות בועות אוויר במערכת.
2. יש להעביר את מפסק ההפעלה למצב ON ולכוון את הטמפרטורה לרמה הרצויה. (פעולה ON פעמית) **מומלץ לכוון את הטמפרטורה ל-48 מעלות למניעת היווצרות אבנית.**



רשימת תקלות נפוצות

1. אין חימום - הממסר בלוח החשמל קפץ - החלף לממסר פחת מתאים. (ראה טבלה 1)
2. המים לא חמים מספיק - ספיקת המים גבוהה מידי - יש להוריד את קצב זרימת המים.
3. צג דיגיטלי לא נדלק - הצג נדלק רק כאשר זורמים המים.

מדיניות שרות לקוחות לאחר רכישה

1. במקרה של תקלה או פגם במוצר אנא הזמן טכנאי שירות מאחת מנקודות השרות הקרובה אליכם וקבלו שרות לשביעות רצונכם - כפוף לתנאי האחריות. (רשימת תחנות השרות למטה)
2. להתקנת המכשיר פנה לאחת מתחנות השרות.

לקוח יקר, בכל פניה לנקודת השרות חובה להציג חשבונית קניה ותעודת אחריות חתומה.
אי הצגת חשבונית קניה ו/או תעודת אחריות חתומה, תגרו טיפול שלא במסגרת האחריות.

בברכה
מחלקת שרות לקוחות

תחנות שרות והתקנה:			
050-6886088, 1-700-702-300	רח' אנה פרנק 1	"מרכז החשמל"	חולון
052-2725076, 03-5065643	מבצע סיני 20	בית אור	בת-ים
050-5530627	מתקין	אבי ביטון	מודיעין
02-6403000	הסדנה 7 א.ת. תלפיות	"אלרם"	ירושלים
04-8674013	רח' ארלזורוב 5	"אטמור חיפה"	חיפה
08-8533976	מרכז מסחרי א' חנות 60	"המרכז לתיקוני חשמל"	אשדוד
09-8337733	רח' רמז 15	"ברמנחם"	נתניה
052-2914350	מתקין	עמי	נתניה עד זכרון יעקב - עמי
04-6322252, 6326088	רח' הנשיא 53	"אחים איטח"	חדרה
077-4066665, 04-9582095	רח' החרושת 11 מרכז שווקים	"טלמקס מעבדות שרות"	כרמיאל
054-6475540	מתקין	פוזיטיב חשמל. שי.	כרמיאל
04-6790469	רח' יוחנן בן זכאי 3	"תיקון כל טיבי"	טבריה
052-5613511, 04-6942767	ישוב כנף	שי חשמל	רמת הגולן
054-4416134	מתקין	ש"ש דימונה והסביבה-אלכסי	אשקלון
04-6420114	שפרינצק 11 תחנה מרכזית עפולה	מעבדת הצפון	עפולה - מעבדת הצפון
050-8868470	מתקין	מיקי אלון	מגדל העמק - מיקי אלון
052-3755294	מתקין	S.O.S	חיפה והצפון
052-2824123	מתקין	חנן ישראלי	קרית שמונה - חנן ישראלי
09-9612700			תחנת שרות מרכזית

תעודת אחריות מס.
(בצרוף חשבונית הקניה)

Home-905 למחמם מים בין רגע מדגם:

שם:

כתובת:

תאריך הקניה: (תחילת האחריות)

מספר מכשיר:

החברה מתחייבת לתקן כל פגם שיתגלה במכשיר ולהשיבו לפעילות תקינה.

הלקוח יזמין טכנאי שירות ממחלקת השרות הקרובה למקום מגוריו

חובה להציג בפני הטכנאי תעודת אחריות חתומה ע"י המפיץ בחתימה + חותמת

ובצרוף חשבונית הקניה. (תעודה לא חתומה אין לה תוקף).

האחריות אינה כוללת הוצאות פירוק המכשיר בבית הלקוח הובלתו והרכבתו לאחר התיקון.

תוקף האחריות, שנה אחת מתאריך הקניה (התקנה שבוצעה ע"י מתקין מורשה של אטמור מזכה בתוספת שנה אחריות).

החברה אינה אחראית לנזק שנגרם כתוצאה משימוש לא נכון במכשיר ו/או התקנה או טיפול במכשיר ע"י מי שאינו מוסמך לכך ע"י החברה.

חתימה וחותמת המפיץ

שם המתקין:

חתימת המתקין:

תאריך ההתקנה: