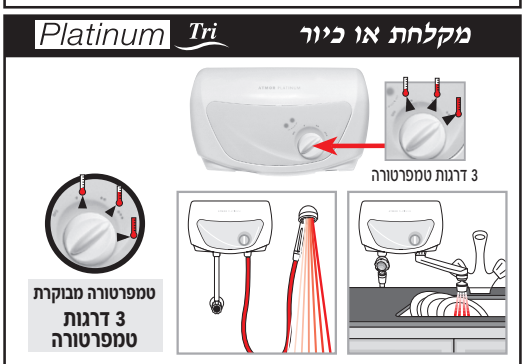
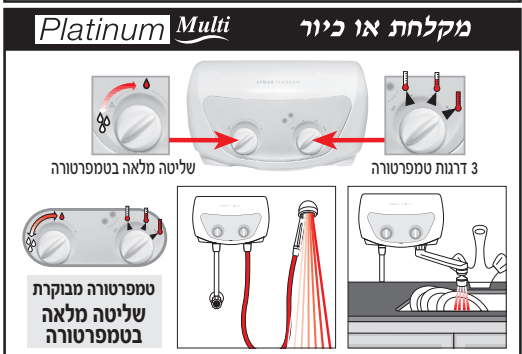
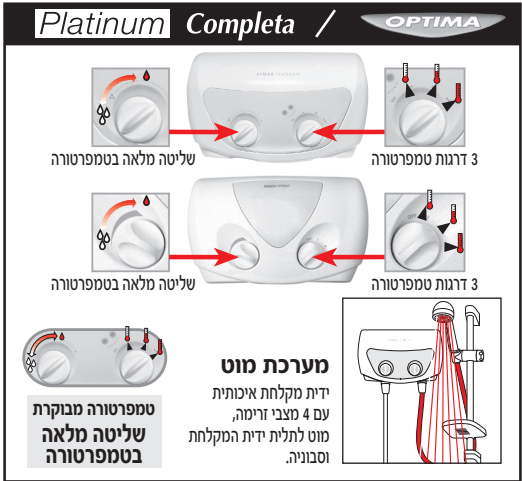
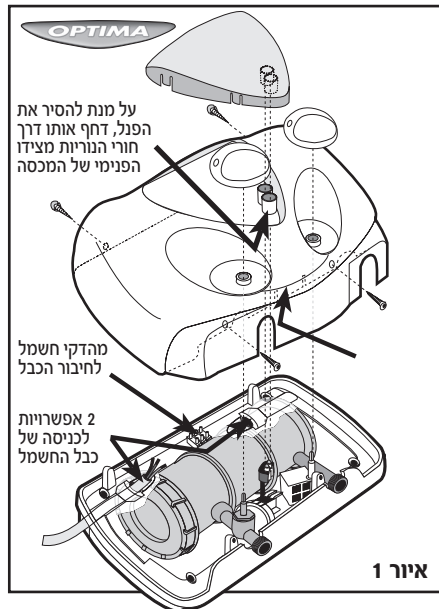
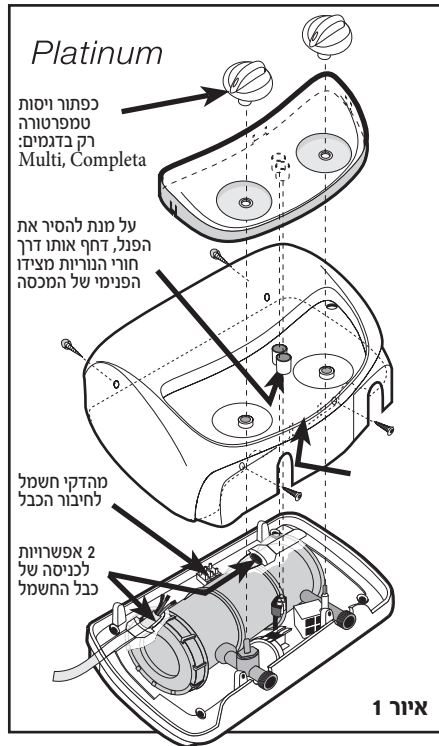
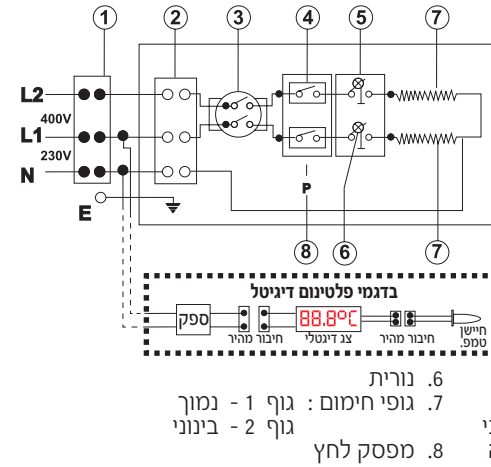


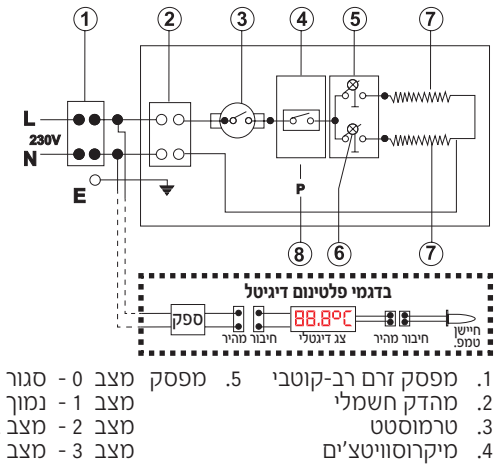
הוראות הרכבה והפעלה לדגמים: Platinum/Optima/Lotus



טד 4.5kW עד 9.5kW דו-פאזי



טד 4.5kW חד-פאזי



תזכה בתוספת אחריות של 12 חודשים

התקנה שתבוצע ע"י אחד המתקינים המורשים של אטמור

חובה על המתקין למלא את פרטיו ולחתום בתעודת האחריות - תעודה שלא חתומה ע"י מתקין מורשה לא תזכה בתוספת אחריות

תעודת אחריות מס.
(בצרוף חשבונית הקניה)

למחמם מים בין רגע מדגם: _____

שם: _____

כתובת: _____

תאריך הקניה: (תחילת האחריות) _____

החברה מותייבת לתקן כל פגם שיתגלה במכשיר ולהשיבו לפעילות תקינה.
המכשיר הפגום יובא אל מחלקת השרות הקרובה ע"י הלקוח ועל חשבונו בצרוף תעודת אחריות חתומה ע"י המפיץ בחתימה + חותמת **ובצרוף חשבונית הקניה**. (תעודה לא חתומה אין לה תוקף). האחריות אינה כוללת הוצאות פירוק המכשיר בבית הלקוח הובלתו והרכבתו לאחר התיקון. תוקף האחריות, שנה אחת מתאריך הקניה (התקנה שבוצעה ע"י מתקין מורשה של אטמור מזכה בתוספת שנה אחריות).
החברה אינה אחראית לנזק שנגרם כתוצאה משימוש לא נכון במכשיר ו/או התקנה או טיפול במכשיר ע"י מי שאינו מוסמך לכך ע"י החברה.
האחריות אינה כוללת את אביזרי האינסטלציה הנלווים למכשיר.

שמות והתקנה:	רח' ז'בוטינסקי 30	03-6733224
רמת-גן "שרות אטמור מרכז"	רח' אנה פרנק 1	1-700-702-300
תולון "מרכז החשמל"	הסדנה 7 א.ת. תלפיות	02-6403000
ירושלים "אלרם"	רח' ארלוזורוב 5	04-8674013
חיפה "אטמור חיפה"	מרכז מסחרי א' תנות 60	08-8533976
אשדוד "המרכז לתיקוני חשמל"	רח' רמז 15	09-8337733
נתניה "ברמחם"	רח' הנשיא 35	04-6322252, 6326088
חדרה "אחים איטח"	רח' יוחנן בן זכאי 3	04-6790469
סבריה "תיקון כל טיב"	מפעל פז-פלם-עין חרוד איחוד	050-5398112, 052-5770278
עפולה א. זמלן תעשיות בע"מ	רח' החרושת 11 מרכז שווקים	077-4066665, 04-9582095
כרמיאל "טלמקס מעבדות שרות"		

שם המתקין: _____

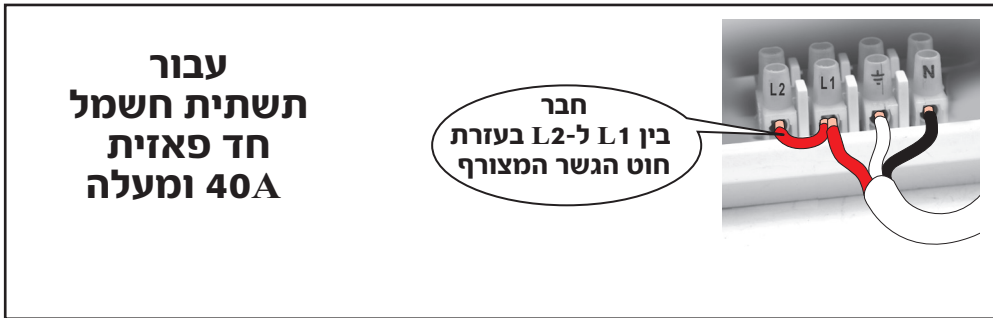
חתימת המתקין: _____

תאריך ההתקנה: _____

למידע נוסף בקר באתר האינטרנט שלנו: www.atmor.co.il

חיבור מכשיר דו פאזי בעל הספק 5.5kW לרשת חד פאזית 40 אמפר ומעלה בלבד

1. בחיבור המכשיר לרשת חד פאזית 40 אמפר ומעלה, יש לחבר לשקע תעשייתי עפ"י ת"י 1109 בלבד.
2. המכשיר יותאם לחיבור זה בצורה הבאה:



עבור תשתית חשמל חד פאזית 40A ומעלה

שימוש יעיל במחמם

1. פתח את ברז המים בזרם חלש. הגבר את עצמת הזרם עד שתדלקנה הנוריות במכשיר. המתן 15-20 שניות עד לקבלת מים חמים (בדגמים Optima-Completa, Multi ו-Optima חייב להיות מחובר על ידי צינור משוריין). החלש את זרם המים).
2. דרגות חימום: מצב 0 - המכשיר כבוי (זרימת מים אינה מפעילה את המכשיר)
מצב 1 - נמוך (נורית מס' 1' דולקת)
מצב 2 - בינוני (נורית מס' 2' דולקת)
מצב 3 - גבוה (2 הנוריות דולקות)
3. על מנת להפיק מקסימום יעילות מהמחמם השתמש בארבעת מצבי הזרימה כדי להתאים את הטמפרטורה המתאימה לך.
4. לשימוש יעיל ולאורך זמן יש לנקות את ראש המקלחת יד מאבנית המצטברת עליו.

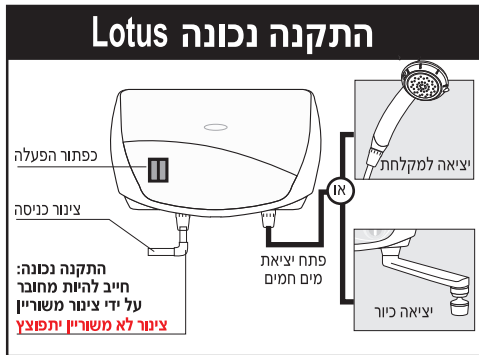
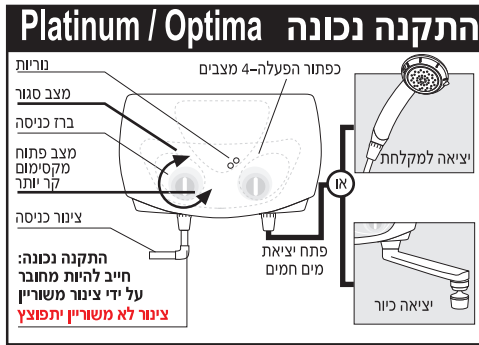
טבלה 2

דגם	דרגות חימום	kW		זרם פאזי 400V+אפס	כבל חשמל מומלץ	הספק המפסק הנדרש
		220V	230V			
Optima-Platinum-Lotus - 3.0	1.0; 2.0 or 3.0kW	3.0	3.3	-	2.5mm ²	16amps
Optima-Platinum-Lotus - 3.5	1.5; 2.0 or 3.5kW	3.2	3.5	-	2.5/4mm ²	20amps
Optima-Platinum-Lotus - 5.0	2.0; 3.0 or 5.0kW	4.5	5.0	-	4.0mm ²	25amps
Optima-Platinum-Lotus - 5.5	2.5; 3.0 or 5.5kW	5.5	6.0	-	4x2.5mm ²	3x20A
Optima-Platinum-Lotus - 7.0	3.0; 4.0 or 7.0kW	7.0	7.7	-	4x4.0mm ²	3x20A
Optima-Platinum-Lotus - 8.0	4.0; 4.0 or 8.0kW	7.3	8.0	-	4x4.0mm ²	3x20A
Optima-Platinum-Lotus - 9.5	4.5; 5.0 or 9.5kW	8.7	9.5	-	4x4.0mm ²	3x25A

עמיד בלחץ מים של 0.3-7 bar (5-100psi) • מופעל אוטומטית ע"י לחץ מים • חיבור כניסה ויציאה סטנדרטי 1/2" • 2 אפשרויות לכניסת כבל החשמל, מצד ימין או שמאל למעלה • כניסת מים קרים מצד שמאל למטה.

מידות המחמם: גובה 185 מ"מ רוחב 300 מ"מ עומק 110 מ"מ

אנו בטוחים שמחמם המים בין רגע ישרת אותך להנאתך ולנוחותך

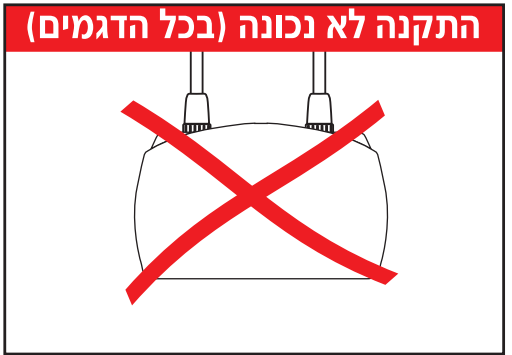


התקנת מכשיר לכיור - הספק 3.5kW

1. מכשיר לכיור יחובר עם כבל 2.5 מ"מ² x 3 + תקע 16 אמפר.
2. חבר את קו האפס והפזה למהדקים המיועדים לכך, כולל הארקה. (אזהרה! חובה לחבר את המכשיר לארקה)
3. המכשיר יחובר לקיר מעל ברז המים הקיים.

הוראות התקנה למחמם חד-פאזי 4.5kW ומחמם דו-פאזי 5.5kW עד 9.5kW

1. יש להתקין את המחמם בגובה נוח למשתמש. (להתקנה - השתמש ב-4 דיבלים 4 ברנים המצורפים לאריזה).
2. הסר את מכסה המחמם לצורך השחלה של כבל החשמל דרך אחת הכניסות המיועדות לכך. (איור 1)
3. כבל החשמל המומלץ: למכשיר מקלחת 4.5kW הוא 4x3 מ"מ² יש לחבר בלוח החשמל למפסק נפרד של 25 אמפר.
4. כבל החשמל המומלץ למחמם דו-פאזי עד 9.5kW הוא 4x4 מ"מ² ובלוח החשמל למפסק נפרד 25x2 אמפר.
5. קו החשמל למכשיר המקלחת חייב להיות נפרד.
6. ודא שאין נזילות מיד עם חיבור המכשיר למקור המים.
7. לאחר שבדקת שאין נזילות, חבר את כבל החשמל למהדקים המיועדים לכך כולל חיבור הארקה.
8. **אזהרה! חובה לחבר את המחמם לארקה.**
9. המחמם יחובר למקום הינה החשמלי באמצעות מפסק זרם דו קוטבי (לחד-פאזי) ולמפסק זרם רב קוטבי (למחמם רב מופעי) מפסק הזרם יהיה נפרד מהמחמם.
10. הדק את כבל החשמל בתפס המיועד לכך.
11. החזר את מכסה המחמם למקומו (ודא שהתפס בתחתית המחמם ננעל) וסגור בעזרת 4 ברנים. (איור 1)



מחמם מים "בין רגע" הינו מכשיר חדיש המיועד לספק מים חמים באופן מיידי תוך חיכוך ניכר בחשמל עד-80% בהשוואה לדוד חשמלי 120 ליטר (ניבדק ע"י מוסד הטכניון). מבנה המחמם מותאם לתנאי השימוש בארץ.

מערכת הניהול ובקרת האיכות של מפעלינו ISO 9002 Quality עומדת בדרישות התקן הישראלי והבנלאומי

כללי

1. המכשיר יורכב ע"י חשמלאי מוסמך בלבד!
2. בלוח החשמל חייב להיות מותקן מנטר פחת.
3. הרכבת צנרת המים קודמת לחיבור החשמל. לאחר הרכבת צנרת המים פתח את ברז המים ובדוק שאין נזילות.
4. לפעולת המכשיר דרוש לחץ מים של 1 אטמוספירה. יש להרכיב את המכשיר במאוחן כאשר הספקת המים מתחברת מציודו התחתון בצד שמאל. הצינור אספקת המים חייב להיות עמיד בלחץ עד 7 בר.
5. **שימוש בצינור לא משוריין - יתפוצץ!** יש לנקות את האבנית שמצטברת על ראש ידית המקלחת מפעם לפעם.
6. **אזהרה! בצינור יציאת המים יש להשתמש אך ורק באביזרים המסופקים עם המכשיר. אין לחסום את פתח יציאת המים - חסימת הפתח מהווה סכנה. עקרון פעולת המכשיר מבוסס על פתח יציאה חופשי.**
7. עבור רשת חשמל חד פאזית של 40 אמפר, יש לגשר בין L1 ו-L2 באמצעות גשר המצורף לאריזה.